

Urząd Miejski w Gdańsku
Wydział Ekologii i Energetyki
ul. Nowe Ogrody 8/12
80-803 Gdańsk

Dot.: Wniosku o wydanie zezwolenia na usunięcie zieleni

Gdańskie Wodociągi Sp. z o.o. (dalej GdW Sp. z o.o.) przesyła wniosek o wydanie zezwolenia na usunięcie 50 szt. drzew zagrażających funkcjonowaniu kolektora. Szczegółowe informacje o zieleni do usunięcia zawarto w tabeli poniżej.

Konieczność usunięcia drzew wynika z realizacji przez GdW Sp. z o.o. zadania utrzymania pasa technologicznego kolektora grawitacyjnego, rurociągu tłoczego ks280 i pozostałych sieci kanalizacyjnych w rejonie PŚ Bogatka.

Wniosek dotyczy następujących drzew:

Lp.	Nr inw.	Nazwa gatunku	Obwód pnia drzewa na wys. 130 cm /cm/	Nr działki / obręb 300S	Nr księgi wieczystej	Właściciel
1.	1	Wierzba biała (8 rozw.)	86+54+93+91+64+55+65+86	260/1	GD1G/00192300/8	Skarb Państwa (zarządzający GZDiZ)
2.	4	Śliwa wiśniowa ałycza	97	257/5	GD1G/00344227/3	GIWK
3.	5	Wierzba biała (2 rozw.)	100+70	257/5	GD1G/00344227/3	GIWK
4.	6	Wierzba biała (3 rozw.)	125+98+86	258/3	GD1G/00101406/7	GIWK
5.	9	Klon pospolity	87	257/5	GD1G/00344227/3	GIWK
6.	10	Klon pospolity (5 rozw.)	50+52+50+87+60	258/11	GD1G/00064113/4	Skarb Państwa
7.	11	Olsza	100	258/11	GD1G/00064113/4	Skarb Państwa

8.	12	Klon pospolity (7 rozw.)	42+42+49+32+54+45+ 57	258/3	GD1G/00101406/7	GIWK
9.	13	Klon pospolity (3 rozw.)	73+61+66	258/3	GD1G/00101406/7	GIWK
10.	14	Klon pospolity	55	258/6	GD1G/00101406/7	GIWK
11.	15	Klon pospolity	68	258/3	GD1G/00101406/7	GIWK
12.	16	Klon pospolity	82	257/5	GD1G/00344227/3	GIWK
13.	17	Klon pospolity (3 rozw.)	41+33+51	257/5	GD1G/00344227/3	GIWK
14.	18	Klon pospolity (4 rozw.)	50+58+68+75	258/11	GD1G/00064113/4	Skarb Państwa
15.	19	Klon pospolity (4 rozw.)	45+50+63+71	257/5	GD1G/00344227/3	GIWK
16.	20	Klon pospolity (2 rozw.)	46+48	257/5	GD1G/00344227/3	GIWK
17.	21	Klon pospolity (2 rozw.)	74+55	258/11	GD1G/00064113/4	Skarb Państwa
18.	22	Wierzba biała (3 rozw.)	66+77+55	258/11	GD1G/00064113/4	Skarb Państwa
19.	23	Wierzba biała	107	257/5	GD1G/00344227/3	GIWK
20.	24	Wierzba biała	150	257/5	GD1G/00344227/3	GIWK
21.	25	Wierzba biała	149	257/5	GD1G/00344227/3	GIWK
22.	26	Klon pospolity (6 rozw.)	60+63+52+57+50+52	257/5	GD1G/00344227/3	GIWK
23.	27	Wierzba krucha (21 rozw.)	88+50+54+45+46+47+ 43+49+51+61+50+52+ 52+37+63+42+63+64+ 92+60+60	257/5	GD1G/00344227/3	GIWK
24.	28	Wierzba iwa (3 rozw.)	50+65+49	257/5	GD1G/00344227/3	GIWK
25.	29	Śliwa wiśniowa ałyca (5 rozw.)	35+29+40+47+43	257/5	GD1G/00344227/3	GIWK
26.	30	Klon pospolity	65	249/4	GD1G/00032381/0	Skarb Państwa
27.	31	Klon pospolity (4 rozw.)	68+48+41+70	249/4	GD1G/00032381/0	Skarb Państwa
28.	32	Wierzba biała (8 rozw.)	86+57+87+86+60+109+ 74+95	220/14	GD1G/00372440/7	GIWK
29.	33	Wierzba biała (3 rozw.)	134+138+179	220/14	GD1G/00372440/7	GIWK
30.	34	Klon pospolity (7 rozw.)	52+80+58+81+41+30+ 82	220/14	GD1G/00372440/7	GIWK

31.	35	Wierzba biała (3 rozw.)	111+203+253	220/14	GD1G/00372440/7	GIWK
32.	36	Wierzba iwa	92	218/4	GD1G/00372437/3	GIWK
33.	37	Wierzba biała	260	218/8	GD1G/00017713/6	GIWK
34.	38	Wierzba biała (2 rozw.)	140+60	218/8	GD1G/00017713/6	GIWK
35.	39	Wierzba biała (4 rozw.)	57+58+44+177	218/8	GD1G/00017713/6	GIWK
36.	40	Czarny bez (4 rozw.)	30+33+59+58	216/1	GD1G/00101406/7	GIWK
37.	41	Wierzba biała	42	216/1	GD1G/00101406/7	GIWK
38.	42	Wierzba biała (7 rozw.)	79+51+64+80+92+128+ 51	216/1	GD1G/00101406/7	GIWK
39.	43	Wierzba biała (2 rozw.)	113+196	214/4	GD1G/00017713/6	GIWK
40.	44	Wierzba biała (4 rozw.)	198+130+225+220	214/4	GD1G/00017713/6	GIWK
41.	45	Wierzba biała (6 rozw.)	85+36+41+36+104+86	214/4	GD1G/00017713/6	GIWK
42.	46	Wierzba biała (2 rozw.)	190+137	214/4	GD1G/00017713/6	GIWK
43.	47	Wierzba biała (2 rozw.)	380+98	215/4	GD1G/00017713/6	GIWK
44.	48	Śliwa wiśniowa ałyca	59	204/2	GD1G/00321137/8	GIWK
45.	49	Klon pospolity	118	204/2	GD1G/00321137/8	GIWK
46.	50	Śliwa wiśniowa ałyca (3 rozw.)	38+29+36	204/2	GD1G/00321137/8	GIWK
47.	51	Klon pospolity	118	204/2	GD1G/00321137/8	GIWK
48.	52	Klon pospolity (2 rozw.)	77+19	204/2	GD1G/00321137/8	GIWK
49.	53	Śliwa wiśniowa ałyca (5 rozw.)	54+69+46+52+63	200/3	GD1G/00321137/8	GIWK
50.	54	Śliwa wiśniowa ałyca (2 rozw.)	80+68	200/3	GD1G/00321137/8	GIWK

Zieleń objęta wnioskiem o usunięcie zlokalizowana jest w bezpośrednim pasie przebiegu istniejącego kolektora kanalizacyjnego oraz rurociągów tłocznych, które ze względu na stan techniczny wymagają wykonania prac budowlanych i dojazdu sprzętu budowlanego, który nie może poruszać się po konstrukcji kolektora.

Planowane przedsięwzięcie ma na celu przywrócenie właściwego stanu technicznego infrastruktury kanalizacyjnej oraz zapewnienie jej prawidłowego i bezpiecznego funkcjonowania, co ma istotne znaczenie dla zapewnienia ciągłości odprowadzania ścieków oraz ograniczenia ryzyka wystąpienia awarii sieci.

Zakres planowanych prac obejmuje w szczególności wykonanie robót ziemnych związanych z odsłonięciem kolektora kanalizacyjnego, zapewnienie dostępu do infrastruktury podziemnej oraz przeprowadzenie niezbędnych prac budowlanych, naprawczych i modernizacyjnych zarówno części podziemnej jak i nadziemnej. Realizacja powyższych robót wymaga wykorzystania specjalistycznego sprzętu budowlanego (koparek, dźwigów, samochodów asenizacyjnych) oraz zapewnienia odpowiedniej przestrzeni technologicznej umożliwiającej prowadzenie prac zgodnie z wymaganiami technicznymi oraz przepisami bezpieczeństwa. Niezbędne będzie również wywiezienie odpadów budowlanych jak i dostarczenie materiałów niezbędnych do prowadzenia robót.

Drzewa (samosiejki) rosnące w miejscu planowanych robót pozostają w bezpośredniej kolizji z projektowanym zakresem prac. Ich obecność uniemożliwia dojazd i wykonanie robót ziemnych przy użyciu sprzętu mechanicznego oraz znacząco utrudnia dostęp do infrastruktury kanalizacyjnej. Przerost korzeni jest również niebezpieczny dla połączeń kolektora i jego rozszczelnienia. Realizacja ww. prac budowlanych nie jest możliwa bez naruszenia porastających ten teren drzew i ich systemów korzeniowych co w konsekwencji prowadzi do ich uszkodzenia i obumarcia. Prowadzenie robót w bezpośrednim sąsiedztwie drzew może doprowadzić również do destabilizacji gruntu w obrębie systemu korzeniowego, a w konsekwencji do pogorszenia statyki drzew i powstania zagrożenia dla bezpieczeństwa ludzi oraz mienia. Należy także wskazać, że rozwinięty system korzeniowy drzew rosnących w bezpośrednim sąsiedztwie infrastruktury kanalizacyjnej stanowi istotne zagrożenie dla jej prawidłowego funkcjonowania. Ziemia wokół rur kanalizacyjnych, nawet tych szczelnych, jest zwykle wilgotniejsza i bogatsza w substancje odżywcze niż otoczenie, co sprawia, że systemy korzeniowe naturalnie kierują się w stronę przebiegu sieci. Korzenie drzew mogą wraść w połączenia tworząc nieszczelności przewodów kanalizacyjnych, ich rozszczelnienie, deformację lub częściową niedrożność, co w konsekwencji prowadzi do ograniczenia przepustowości sieci, powstawania zatorów oraz zwiększonego ryzyka awarii. Mając na uwadze powyższe, usunięcie wskazanych drzew jest niezbędne dla zapewnienia możliwości realizacji planowanych prac budowlanych na rzecz kolektora kanalizacyjnego, zapewnienia właściwego dostępu do infrastruktury podziemnej oraz przeprowadzenia robót w sposób bezpieczny i zgodny z obowiązującymi przepisami oraz wymaganiami technicznymi. Pozostawienie drzew w obecnej lokalizacji uniemożliwiłoby prawidłowe wykonanie prac budowlanych, serwisowych oraz mogłoby prowadzić do dalszej degradacji infrastruktury kanalizacyjnej i zwiększenia ryzyka wystąpienia awarii sieci.

Jednocześnie GdW Sp. z o.o. informuje, że zaplanowane prace budowlane nie wymagają dodatkowych pozwoleń ani zgłoszeń wynikających z obowiązujących przepisów prawa oraz wnioskuje o odstąpienie od nałożenia obowiązku wykonania nasadzeń zastępczych, z uwagi na brak dostępnej powierzchni oraz ograniczenia wynikające z istniejącego zagospodarowania terenu, w tym infrastruktury technicznej, które uniemożliwiają wykonanie nowych nasadzeń w sposób zgodny z zasadami prawidłowej gospodarki zielenią.

W załączeniu GdW Sp. z o.o. przesyła wniosek o wydanie zezwolenia na usunięcie zieleni, mapy określającą usytuowanie drzew w stosunku do granic nieruchomości, zdjęcia drzew oraz zgody właścicieli nieruchomości.

Z poważaniem

Załączniki:

- 1) Wniosek o wydanie zezwolenia na usunięcie zieleni
- 2) Mapa określająca usytuowanie drzew w stosunku do granic nieruchomości
- 3) Zdjęcia drzew do usunięcia
- 4) Zgody właścicieli nieruchomości

Gdańskie Wodociągi Sp. z o. o.

wnioskodawca - w przypadku współwłasności z wnioskiem występują wszyscy współwłaściciele nieruchomości/

Gdańsk, 13.04.2026 r.

Gdańsk ul. Wałowa 46, 80-858 Gdańsk

/adres/

+48 604 472 285

/telefon/

Urząd Miejski w Gdańsku
Wydział Ekologii i Energetyki

ul. Nowe Ogrody 8/12
80-803 Gdańsk

Wniosek o wydanie zezwolenia na usunięcie zieleni

na podstawie art. 83 ust.1, art. 83b ust.1 ustawy z dnia 16 kwietnia 2004 r. o ochronie przyrody

1. Lokalizacja nieruchomości, na której rośnie wnioskowana do usunięcia zieleni:

Gdańsk Rudniki pas techniczny kolektora grawitacyjnego 2200/2700 odprowadzającego ścieki oczyszczone na odcinku od granicy Oczyszczalni Ścieków „Wschód” do granicy Przepompowni Ścieków Bogatka, rurociągu tłoczego ks280 od granicy rzeki Martwej Wisły do budynku Hali krat na Oczyszczalni Ścieków „Wschód”, dwóch rurociągów tłocznych ks1200 na odcinku od granicy Przepompowni Ścieków „Bogatka” do komory K1, dwóch rurociągów tłocznych ks1000 i jednego ks1200 na odcinku od komory K1 do granicy rzeki Martwej Wisły, dwóch rurociągów tłocznych ks1600 od granicy Przepompowni Ścieków „Bogatka” do zrzutu awaryjnego Martwej Wisły.

.....
/adres/

działka nr: 200/3, 204/2, 214/4, 215/4, 216/1, 218/4, 218/8, 220/5, 220/14, 249/4, 258/11, 257/5, 258/3, 258/6, 260/1 obr. 300S gm. M. Gdańsk

/nieruchomość oznaczona w ewidencji gruntów – podać nr działki i obręb/

2. Teren stanowi własność/współwłasność Gminy Miasta Gdańsk:

tak nie

/zaznaczyć właściwy kwadrat/

3. Oświadczam, że posiadam tytuł prawny władania nieruchomością, na której rośnie wnioskowana do usunięcia zieleni

Forma władania: Inne

/własność, współwłasność, użytkowanie wieczyste, trwałe zarząd, ograniczone prawo rzeczowe, stosunek zobowiązaniowy, nieruchomość o nieuregulowanym stanie prawnym, inne/

Dokumentami potwierdzającym powyższy tytuł prawny do władania nieruchomością jest:

1. Pismo Gdańskiego Zarządu Dróg i Zieleni znak PD.5314.425.2025.KF z 16.10.2025 (**załącznik nr 4**)
2. Pismo Gdańskiej Infrastruktury Wodociągowo-Kanalizacyjnej Sp. z o.o. znak TE/KW/2026/289/AK z 29.01.2026 r. (**załącznik nr 4**)
3. Pismo Prezydenta Miasta Gdańska znak WS-VIII.6852.75.2025.IL z 16.09.2025 r. (**załącznik nr 4**)
4. Pismo Prezydenta Miasta Gdańska znak WS-VIII.6852.4.2026.IL z 12.01.2026 r. (**załącznik nr 4**)

/ wskazać dokument, z którego wynika tytuł władania nieruchomością np.: numer księgi wieczystej, akt notarialny- podać datę jego sporządzenia, nr repetytorium i kancelarię; numer i datę umowy dzierżawy itp./

Świadomy odpowiedzialności za składanie fałszywych oświadczeń zgodnie z art.233 § 6 ustawy z 06. czerwca 1997 – Kodeks karny oraz art. 75 § 2 ustawy z 14. czerwca 1960 – Kodeks postępowania administracyjnego oświadczam, że dane zawarte w pkt. 3 są zgodne ze stanem faktycznym. /art. 83b ust. 2 ww. ustawy o ochronie przyrody/

4. Gatunki zieleni wnioskowanej do usunięcia:

/należy wymienić wszystkie drzewa, podając gatunek i obwód pnia w cm osobno dla każdego drzewa, zmierzony na wys. 130 cm od podstawy pnia lub gatunek i powierzchnię zajmowaną przez krzewy w m².

Jeżeli drzewo rozwidla się na wys. poniżej 130 cm, każdy pień traktuje się jak odrębne drzewo a ich obwody podaje się we wniosku. Natomiast, gdy korona drzewa znajduje się poniżej 130 cm należy podać obwód pnia mierzony tuż pod koroną/.

Wykaz drzew:

Lp.	Nr inw.	Nazwa gatunku	Obwód pnia drzewa na wys.130 cm /cm/	Nr działki / obręb	Przyczyna wycinki
1.	1	Wierzba biała (8 rozw.)	86+54+93+91+64+55+65+86	260/1	na rurociągu ks1600
2.	4	Śliwa wiśniowa ałyca	97	257/5	na skarpie rur. zrzut.
3.	5	Wierzba biała (2 rozw.)	100+70	257/5	na rur. tł. ks1200
4.	6	Wierzba biała (3 rozw.)	125+98+86	258/3	na rur. tł. ks1200
5.	9	Klon pospolity	87	257/5	przy rur. tł. ks1200
6.	10	Klon pospolity (5 rozw.)	50+52+50+87+60	258/11	na rur. tł. ks280
7.	11	Olsza	100	258/11	na rur. tł. ks280
8.	12	Klon pospolity (7 rozw.)	42+42+49+32+54+45+57	258/3	przy kol. graw. 2200/2700
9.	13	Klon pospolity (3 rozw.)	73+61+66	258/3	na rur. tł. Ks280
10.	14	Klon pospolity	55	258/6	przy kol. graw. 2200/2700
11.	15	Klon pospolity	68	258/3	przy kol. graw. 2200/2700
12.	16	Klon pospolity	82	257/5	przy kol. graw. 2200/2700
13.	17	Klon pospolity (3 rozw.)	41+33+51	257/5	przy kol. graw. 2200/2700
14.	18	Klon pospolity (4 rozw.)	50+58+68+75	258/11	na rur. tł. ks280
15.	19	Klon pospolity (4 rozw.)	45+50+63+71	257/5	na rur. tł. ks280
16.	20	Klon pospolity (2 rozw.)	46+48	257/5	na rur. tł. Ks280
17.	21	Klon pospolity (2 rozw.)	74+55	258/11	na rur. tł. ks280
18.	22	Wierzba biała (3 rozw.)	66+77+55	258/11	przy kol. graw. 2200/2700
19.	23	Wierzba biała	107	257/5	przy kol. graw. 2200/2700
20.	24	Wierzba biała	150	257/5	przy kol. graw. 2200/2700
21.	25	Wierzba biała	149	257/5	na rur. tł. ks280
22.	26	Klon pospolity (6 rozw.)	60+63+52+57+50+52	257/5	na rur. tł. ks280
23.	27	Wierzba krucha (21 rozw.)	88+50+54+45+46+47+43+49+51+ 61+50+52+52+37+63+42+63+64+ 92+60+60	257/5	przy kol. graw. 2200/2700
24.	28	Wierzba iwa (3 rozw.)	50+65+49	257/5	przy kol. graw. 2200/2700
25.	29	Śliwa wiśniowa ałyca (5 rozw.)	35+29+40+47+43	257/5	przy kol. graw. 2200/2700
26.	30	Klon pospolity	65	249/4	na rur. tł. ks280
27.	31	Klon pospolity (4 rozw.)	68+48+41+70	249/4	na rur. tł. ks280
28.	32	Wierzba biała (8 rozw.)	86+57+87+86+60+109+74+95	220/14	na rur. tł. ks280
29.	33	Wierzba biała (3 rozw.)	134+138+179	220/14	na rur. tł. ks280
30.	34	Klon pospolity (7 rozw.)	52+80+58+81+41+30+82	220/14	na rur. tł. ks280
31.	35	Wierzba biała (3 rozw.)	111+203+253	220/14	na rur. tł. ks280
32.	36	Wierzba iwa	92	218/4	na rur. tł. ks280
33.	37	Wierzba biała	260	218/8	na rur. tł. ks280
34.	38	Wierzba biała (2 rozw.)	140+60	218/8	na rur. tł. ks280
35.	39	Wierzba biała (4 rozw.)	57+58+44+177	218/8	na rur. tł. ks280
36.	40	Czarny bez (4 rozw.)	30+33+59+58	216/1	przy kol. graw. 2200/2700

37.	41	Wierzba biała	42	216/1	na rur. tł. ks280
38.	42	Wierzba biała (7 rozw.)	79+51+64+80+92+128+51	216/1	na rur. tł. Ks280
39.	43	Wierzba biała (2 rozw.)	113+196	214/4	na rur. tł. ks280
40.	44	Wierzba biała (4 rozw.)	198+130+225+220	214/4	na rur. tł. ks280
41.	45	Wierzba biała (6 rozw.)	85+36+41+36+104+86	214/4	na rur. tł. ks280
42.	46	Wierzba biała (2 rozw.)	190+137	214/4	na rur. tł. ks280
43.	47	Wierzba biała (2 rozw.)	380+98	215/4	na rur. tł. ks280
44.	48	Śliwa wiśniowa ałycza	59	204/2	na rur. tł. Ks280
45.	49	Klon pospolity	118	204/2	na rur. tł. ks280
46.	50	Śliwa wiśniowa ałycza (3 rozw.)	38+29+36	204/2	na rur. tł. ks280
47.	51	Klon pospolity	118	204/2	na rur. tł. ks280
48.	52	Klon pospolity (2 rozw.)	77+19	204/2	na rur. tł. ks280
49.	53	Śliwa wiśniowa ałycza (5 rozw.)	54+69+46+52+63	200/3	na rur. tł. ks280
50.	54	Śliwa wiśniowa ałycza (2 rozw.)	80+68	200/3	na rur. tł. ks280

Wykaz krzewów:

Lp.	Nr inw.	Nazwa gatunku	Pow. krzewu /m ² w rzucie poziomym	Nr działki / obręb	Przyczyna wycinki

5. Przyczyna usunięcia ww. zieleni:

Zieleń objęta wnioskiem o usunięcie zlokalizowana jest w bezpośrednim pasie przebiegu istniejącego kolektora kanalizacyjnego oraz rurociągów tłocznych, które ze względu na stan techniczny wymagają wykonania prac budowlanych i dojazdu sprzętu budowlanego, który nie może poruszać się po konstrukcji kolektora. Planowane przedsięwzięcie ma na celu przywrócenie właściwego stanu technicznego infrastruktury kanalizacyjnej oraz zapewnienie jej prawidłowego i bezpiecznego funkcjonowania, co ma istotne znaczenie dla zapewnienia ciągłości odprowadzania ścieków oraz ograniczenia ryzyka wystąpienia awarii sieci.

Zakres planowanych prac obejmuje w szczególności wykonanie robót ziemnych związanych z odsłonięciem kolektora kanalizacyjnego, zapewnienie dostępu do infrastruktury podziemnej oraz przeprowadzenie niezbędnych prac budowlanych, naprawczych i modernizacyjnych zarówno części podziemnej jak i nadziemnej. Realizacja powyższych robót wymaga wykorzystania specjalistycznego sprzętu budowlanego (koparek, dźwigów, samochodów asenizacyjnych) oraz zapewnienia odpowiedniej przestrzeni technologicznej umożliwiającej prowadzenie prac zgodnie z wymaganiami technicznymi oraz przepisami bezpieczeństwa. Niezbędne będzie również wywiezienie odpadów budowlanych jak i dostarczenie materiałów niezbędnych do prowadzenia robót.

Drzewa (samosiejki) rosnące w miejscu planowanych robót pozostają w bezpośredniej kolizji z projektowanym zakresem prac. Ich obecność uniemożliwia dojazd i wykonanie robót ziemnych przy użyciu sprzętu mechanicznego oraz znacząco utrudnia dostęp do infrastruktury kanalizacyjnej. Przerost korzeni jest również niebezpieczny dla połączeń kolektora i jego rozszczelnienia.

Realizacja ww. prac budowlanych nie jest możliwa bez naruszenia porastających ten teren drzew i ich systemów korzeniowych co w konsekwencji prowadziłyby do ich uszkodzenia i obumarcia.

Prowadzenie robót w bezpośrednim sąsiedztwie drzew może doprowadzić również do destabilizacji gruntu w obrębie systemu korzeniowego, a w konsekwencji do pogorszenia statyki drzew i powstania zagrożenia dla bezpieczeństwa ludzi oraz mienia.

Należy także wskazać, że rozwinięty system korzeniowy drzew rosnących w bezpośrednim sąsiedztwie infrastruktury kanalizacyjnej stanowi istotne zagrożenie dla jej prawidłowego funkcjonowania. Ziemia wokół rur kanalizacyjnych, nawet tych szczelnych, jest zwykle wilgotniejsza i bogatsza w substancje odżywcze niż otoczenie, co sprawia, że systemy korzeniowe naturalnie kierują się w stronę przebiegu sieci. Korzenie drzew mogą wrastać w połączenia tworząc nieszczelności przewodów kanalizacyjnych, ich rozszczelnienie, deformację lub częściową niedrożność, co w konsekwencji prowadzi do ograniczenia przepustowości sieci, powstawania zatorów oraz zwiększonego ryzyka awarii.

Mając na uwadze powyższe, usunięcie wskazanych drzew jest niezbędne dla zapewnienia możliwości realizacji planowanych prac budowlanych na rzecz kolektora kanalizacyjnego, zapewnienia właściwego

dostępu do infrastruktury podziemnej oraz przeprowadzenia robót w sposób bezpieczny i zgodny z obowiązującymi przepisami oraz wymaganiami technicznymi. Pozostawienie drzew w obecnej lokalizacji uniemożliwiłoby prawidłowe wykonanie prac budowlanych, serwisowych oraz mogłoby prowadzić do dalszej degradacji infrastruktury kanalizacyjnej i zwiększenia ryzyka wystąpienia awarii sieci.

Jednocześnie Gdańskie Wodociągi informują, że zaplanowane prace budowlane nie wymagają dodatkowych pozwoleń ani zgłoszeń wynikających z obowiązujących przepisów prawa.

6. Miejsce, na którym rośnie ww. zieleń:

Pas techniczny kolektora grawitacyjnego 2200/2700 odprowadzającego ścieki oczyszczone na odcinku od granicy Oczyszczalni Ścieków „Wschód” do granicy Przepompowni Ścieków Bogatka łącznie ok. 1200 mb, rurociągu tłocznego ks280 (transport ścieków brudnych z Wyspy Sobieszewskiej) od granicy rzeki Martwej Wisły do budynku Hali krat na Oczyszczalni Ścieków „Wschód” łącznie ok. 2500 mb, dwóch rurociągów tłocznych ks1200 (transport ścieków oczyszczonych do zatoki) na odcinku od granicy Przepompowni Ścieków „Bogatka” do komory K1 długość ok. 70 i 75 mb, dwóch rurociągów tłocznych ks1000 i jednego ks1200 (transport ścieków oczyszczonych) na odcinku od komory K1 do granicy rzeki Martwej Wisły długość odpowiednio ok. 95, 90 i 80 mb, dwóch rurociągów ks1600 od granicy Przepompowni Ścieków „Bogatka” do zrzutu awaryjnego Martwej Wisły dł. ok. 180 mb.

(wg aktualnego położenia/korzystania z nieruchomości: np. zabudowa jednorodzinna, działka budowlana, nieużytki, park, zieleniec, pas drogowy drogi publicznej, inne)

7. Termin usunięcia zieleni do31.12.2027 roku - Podana data określa termin ważności zezwolenia /określić dzień-miesiąc-rok/

8. Usunięcie ww. zieleni wynika z celu związanego z prowadzeniem działalności gospodarczej:

tak nie

/zaznaczyć właściwy kwadrat/

9. Planowane wykonanie nasadzeń zastępczych w związku z usunięciem drzew lub krzewów:

planuję wykonanie nie planuję wykonania

Planowane nasadzenie:

- drzewa/drzew w liczbie(nie mniejszej niż liczba usuwanych drzew)
gatunki:.....
- krzewów na powierzchnim² (nie mniejszej niż powierzchnia usuwanych krzewów)
gatunki:.....
- na działce/działkach o numerach ewidencyjnych/obręb:.....
- w terminie do

stanowiących kompensację przyrodniczą za usuwane drzewa i krzewy w rozumieniu art. 3 pkt. 8 ustawy z dnia 27 kwietnia 2001 r. – Prawo ochrony środowiska, zgodnie z dołączonym planem nasadzeń.

10. Rysunek lub mapa określająca usytuowanie drzewa/drzew/krzewów w stosunku do granic nieruchomości i obiektów budowlanych istniejących lub budowanych na tej nieruchomości.

Załącznik nr 2. Mapa określająca usytuowanie drzew w stosunku do granic nieruchomości

Załączniki wymagane:

- a) **Załącznik nr 4.** w przypadku gdy posiadacz nie jest właścicielem terenu **dołącza pisemną zgodę właściciela** nieruchomości na usunięcie zieleni (nie dotyczy użytkowników wieczystych, spółdzielni mieszkaniowych, zarządów wspólnot mieszkaniowych, zarządców nieruchomości będących własnością Skarbu Państwa oraz posiadacza nieruchomości o nieuregulowanym stanie prawnym) /art. 83 ust. 2,3 ww. ustawy o ochronie przyrody/
- b) oświadczenie o udostępnieniu informacji mieszkańcom o zamiarze złożenia wniosku o wydanie zezwolenia na usunięcie drzew lub krzewów, o której mowa w art. 83 ust. 4 ww. ustawy o ochronie przyrody – **dotyczy spółdzielni mieszkaniowych oraz zarządów wspólnot mieszkaniowych**

- c) oświadczenie o posiadanym prawie własności urządzeń, o których mowa w art. 49 § 1 Kodeksu cywilnego (**składa tylko właściciel tych urządzeń** – linii energetycznych, gazociągi, ciepłociągi, wodociągi, kanalizacji san. i innych urządzeń przesyłowych)
- d) projekt zagospodarowania działki lub terenu (wykonany przez projektanta posiadającego odpowiednie uprawnienia budowlane) **w przypadku realizacji inwestycji, dla której jest on wymagany** zgodnie z ustawą z 07. lipca 1994 – Prawo budowlane - określający usytuowanie drzewa/ drzew lub krzewu w stosunku do granic nieruchomości i obiektów budowlanych istniejących lub budowanych na tej nieruchomości.
- e) w przypadku wniosku inwestycyjnego, jeżeli zostało wydane pozwolenie na budowę, należy dostarczyć PZT stanowiące część projektu budowlanego (z pieczętą Wydziału Urbanistyki i Architektury UM Gdańsk);
- f) w przypadku wniosku inwestycyjnego, złożonego przed uzyskaniem ostatecznego pozwolenia na budowę, należy dostarczyć PZT tożsame PZT stanowiącym część projektu budowlanego złożonego do wniosku o wydanie pozwolenia na budowę
- g) projekt planu nasadzeń zastępczych stanowiących kompensację przyrodniczą za usuwana zieleni (**jeżeli nasadzenia zastępcze są planowane**)
- h) projekt planu przesadzenia (**jeżeli przesadzenie jest planowane**)
- i) decyzję o środowiskowych uwarunkowaniach albo postanowienie w sprawie uzgodnienia warunków realizacji przedsięwzięcia w zakresie oddziaływania na obszar Natura 2000, w przypadku realizacji przedsięwzięcia, dla którego wymagane jest ich uzyskanie zgodnie z ustawą z 03. października 2008 o udostępnianiu informacji o środowisku i jego ochronie, udziale społeczeństwa o ochronie środowiska oraz ocenach oddziaływania na środowisko, oraz postanowienie uzgadniające wydawane przez właściwego regionalnego dyrektora ochrony środowiska w ramach ponownej oceny oddziaływania na środowisko, **jeżeli jest wymagana lub została przeprowadzona na wniosek realizującego przedsięwzięcie**
- j) zezwolenie w stosunku do gatunków chronionych na czynności podlegające zakazom określonym w art. 51 ust. 1 pkt 1 – 4 i 10 oraz w art. 52 ust.1 pkt 1,3,7,8,12,13,i 15, **jeżeli zostało wydane**
- k) w przypadku działania w imieniu posiadacza nieruchomości - pełnomocnictwo imienne upoważniające do zaciągania zobowiązań finansowych – 17 zł opłata skarbową /do wniosku należy dołączyć oryginał dowodu opłaty/
- l) w przypadku wniosku inwestycyjnego – wskazane jest dostarczenie inwentaryzacji przyrodniczej określającej, czy w obrębie usuwanej zieleni znajdują się chronione gatunki roślin, zwierząt i grzybów, ich siedliska i ostoje.

Załącznik dodatkowe:

Poza wymaganiami wynikającymi z art. 83b ust. 1 ustawy z dnia 16 kwietnia 2004 r. o ochronie przyrody, dołączam dokumentację fotograficzną – 50 szt. fotografii – **Załącznik nr 3**. Dla przejrzystego opisu przyjęto liczbowe oznaczenie kolejnych drzew np. 1, 2, 3, 4 itd. z tym że drzewa przy których występują rozwidlenia oznaczono liczbowo i literowo np. drzewo nr 1 ma 8 rozwidleń opisano je: 1A, 1B, 1C, 1D, 1E, 1F, 1G, 1H, a drzewo nr 2 ma 2 rozwidlenia opisano je: 2A i 2B itd.

Wszystkie złożone wyjaśnienia, stanowiące dowód w postępowaniu administracyjnym, złożone są pod rygorem odpowiedzialności za fałszywe zeznania, zgodnie z art. 75 §2 ustawy kodeks postępowania administracyjnego (Dz. U. 2024 poz. 572 ze zm.) S

.....

**czytelny/e/ podpis/y/ wnioskodawcy/ wnioskodawców lub pełnomocnika
w przypadku osób prawnych podpisy zgodne z KRS opatrzone imienną pieczęcią**


KLAUZULA INFORMACYJNA DOTYCZĄCA PRZETWARZANIA DANYCH OSOBOWYCH

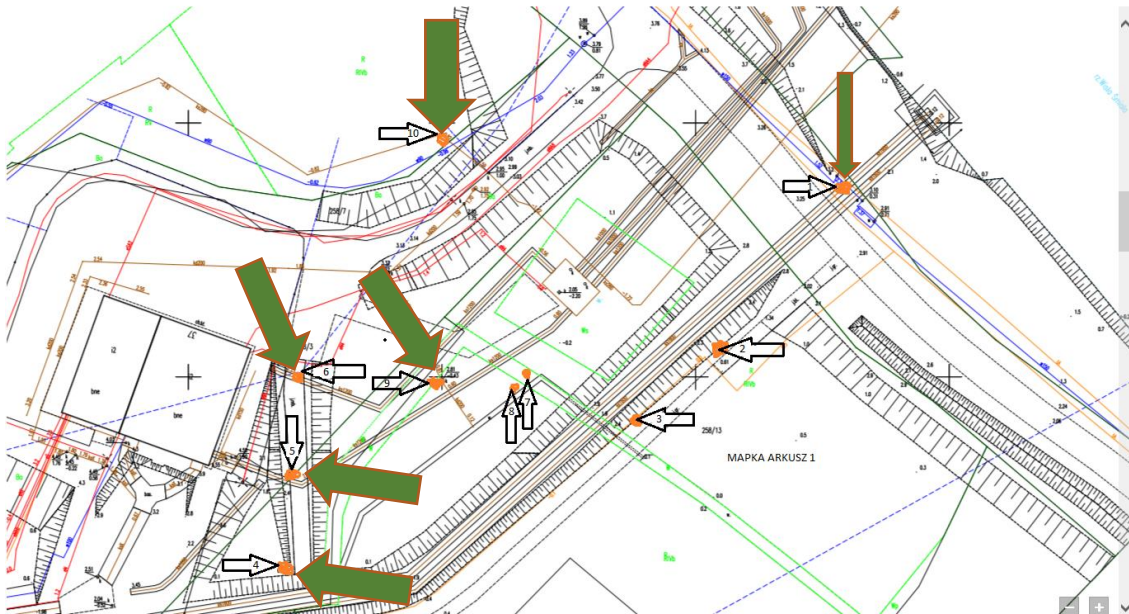
Zgodnie z art. 13 ust. 1 i 2 rozporządzenia Parlamentu Europejskiego i Rady (UE) 2016/679 z 27 kwietnia 2016 r. w sprawie ochrony osób fizycznych w związku z przetwarzaniem danych osobowych (Dz. Urz. UE z 2016 r. L 199.1), zwanego dalej „RODO”, Urząd Miejski w Gdańsku informuje, że:

1. Administratorem Pani/Pana danych osobowych jest Prezydent Miasta Gdańska - Miasto Gdańsk, 80-803 Gdańsk, ul. Nowe Ogrody 8/12. e-mail: umg@gdansk.gda.pl ; tel. +48 58 52 44 500.
2. Podanie danych osobowych jest obowiązkowe i wynika z obowiązku prawnego wskazanego w ustawach kompetencyjnych.
3. Dane osobowe przetwarzane będą w celu przeprowadzenia postępowania administracyjnego lub czynności urzędowej zgodnie ze złożonym wnioskiem/zgłoszeniem/pismem.
4. Dane nie będą przekazywane innym podmiotom, z wyjątkiem podmiotów upoważnionych na podstawie przepisów prawa.
5. Dane nie będą przekazywane do państwa trzeciego/organizacji międzynarodowej.
6. Dane osobowe będą przechowywane przez okres niezbędny do realizacji celu dla którego zostały zebrane oraz zgodnie z terminami archiwizacji wynikających z przepisów prawa.
7. W zakresie swoich danych osobowych przysługują Pani/Panu następujące uprawnienia:
 - a) prawo dostępu do danych osobowych, w tym prawo do uzyskania kopii tych danych;
 - b) prawo do żądania sprostowania (poprawiania) danych osobowych - w przypadku, gdy dane są nieprawidłowe lub niekompletne;
8. Każda osoba ma prawo wniesienia skargi do Prezesa Urzędu Ochrony Danych Osobowych jeśli uzna, że przetwarzanie jej danych osobowych narusza przepisy RODO.
9. Kontakt z Inspektorem Ochrony Danych w Urzędzie Miejskim w Gdańsku:
e-mail: iod@gdansk.gda.pl ; tel. +48 58 52 44 500

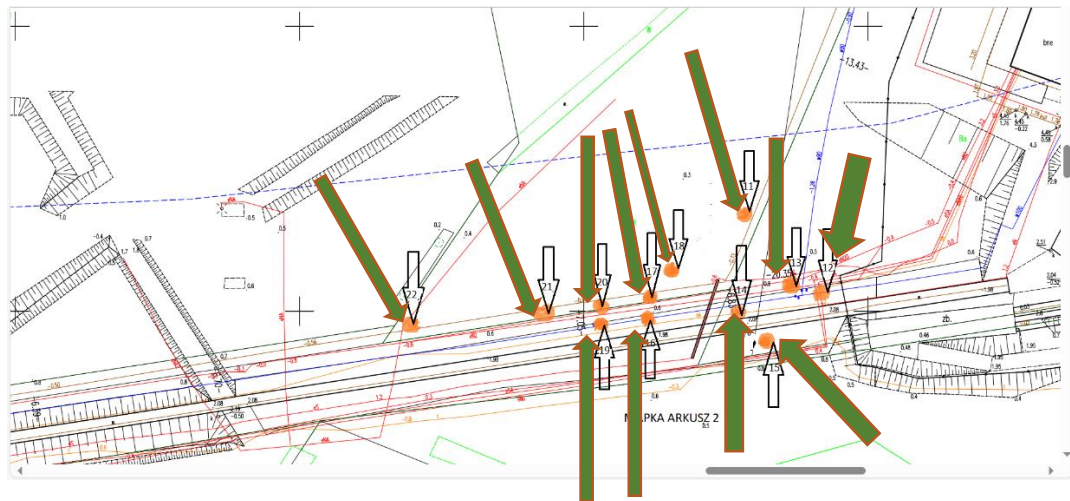
Załącznik 2. Mapa określająca usytuowanie drzew w stosunku do granic nieruchomości

Legenda

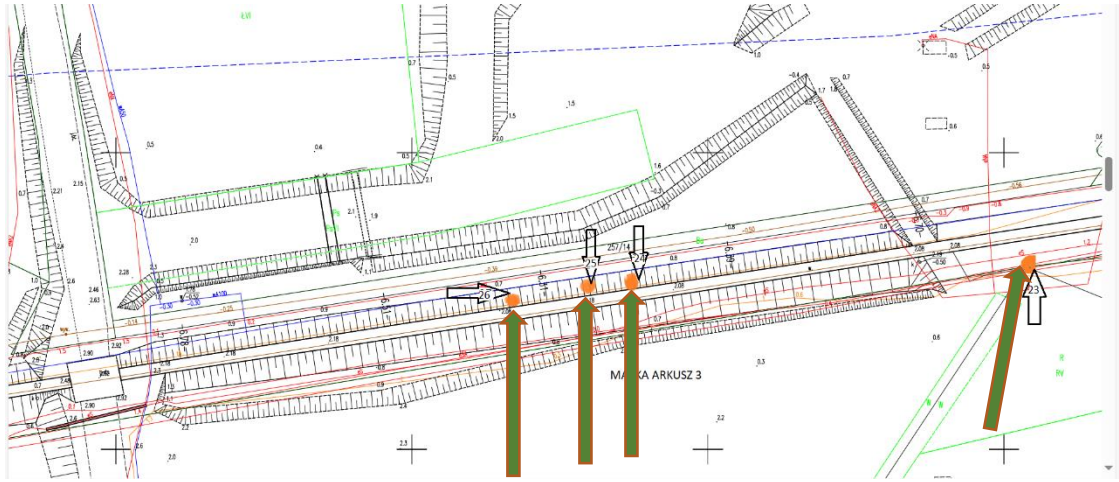
 Lokalizacja przedmiotowych drzew



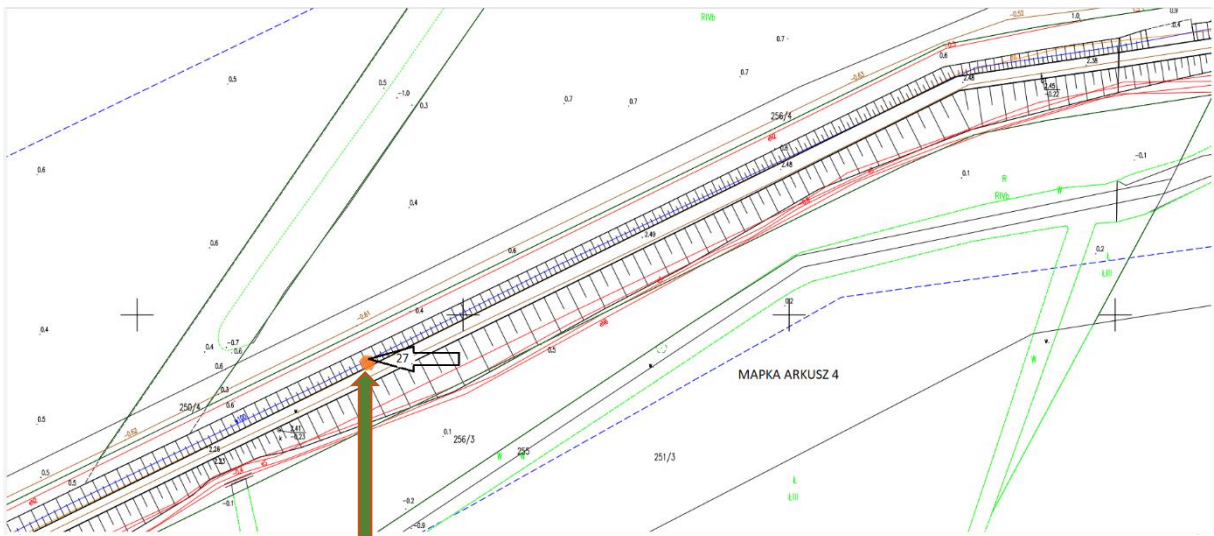
Arkusz 1



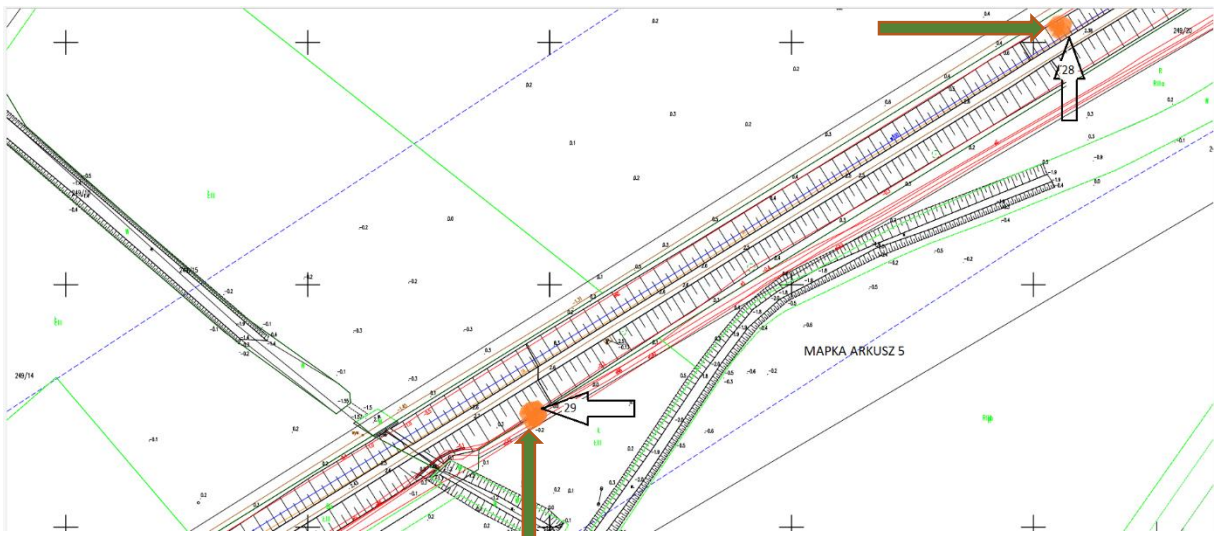
Arkusz 2



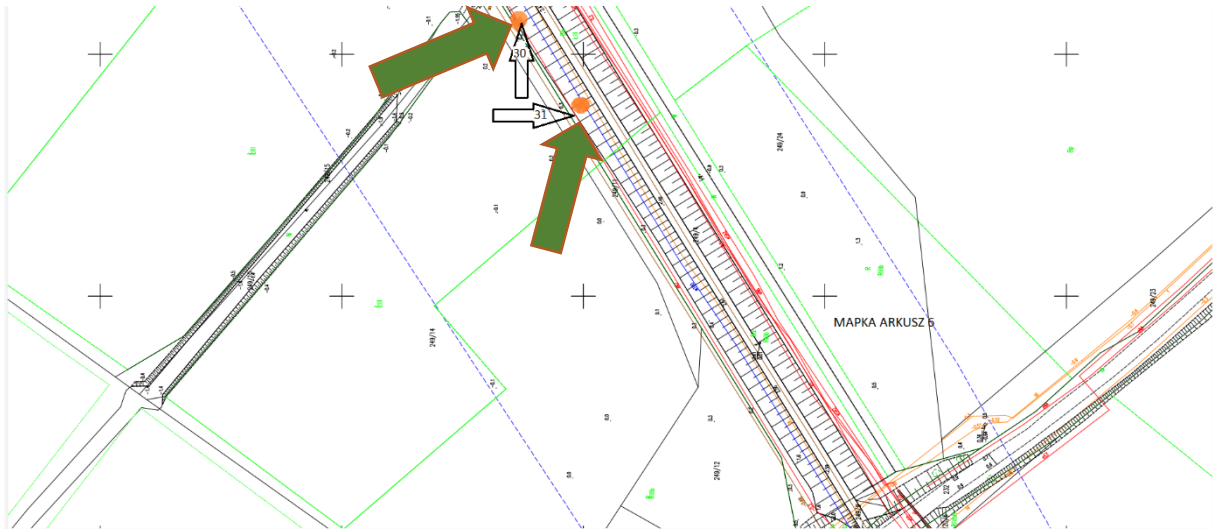
Arkusz 3



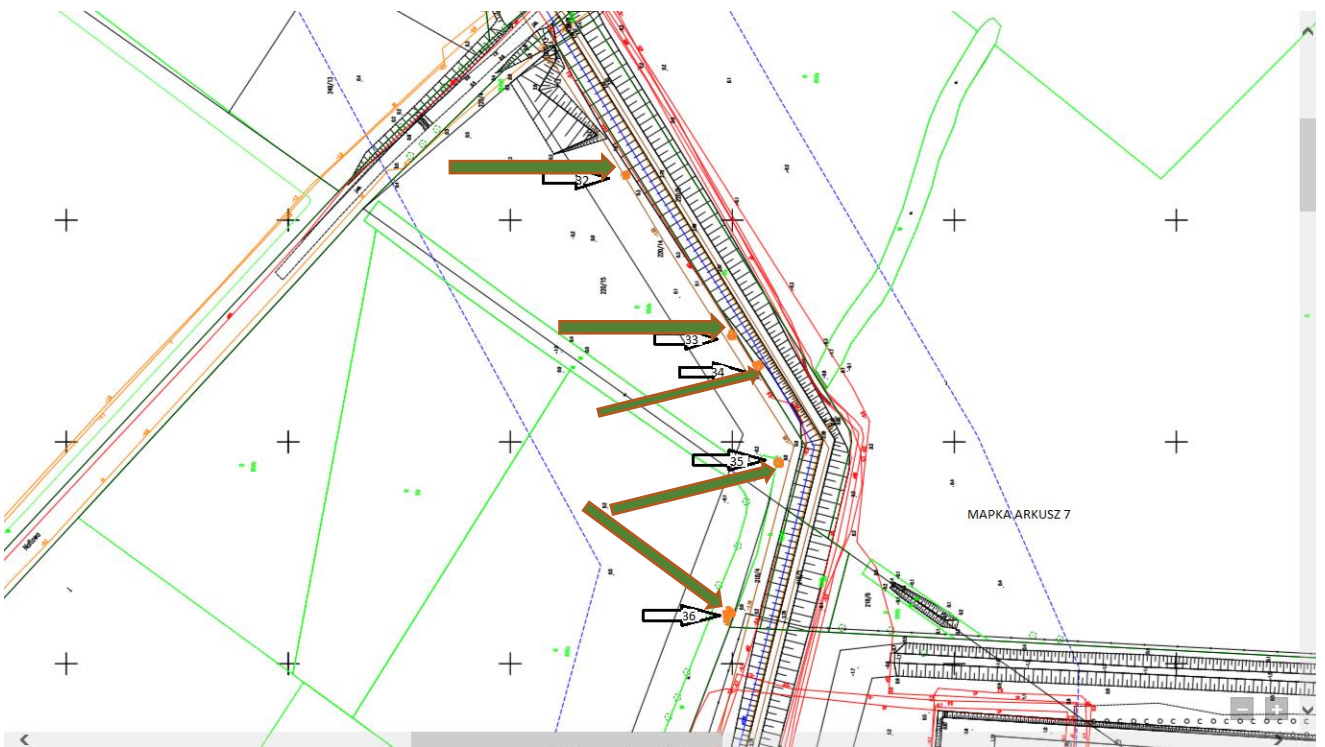
Arkusz 4



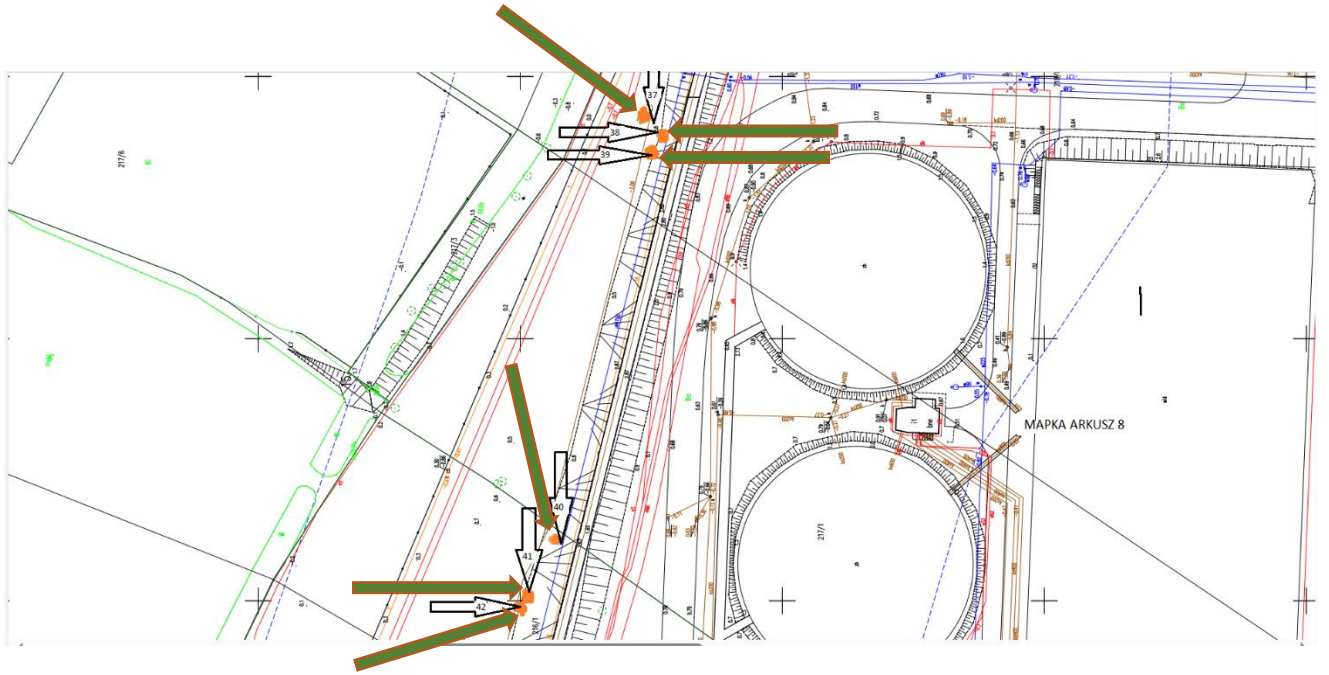
Arkusz 5



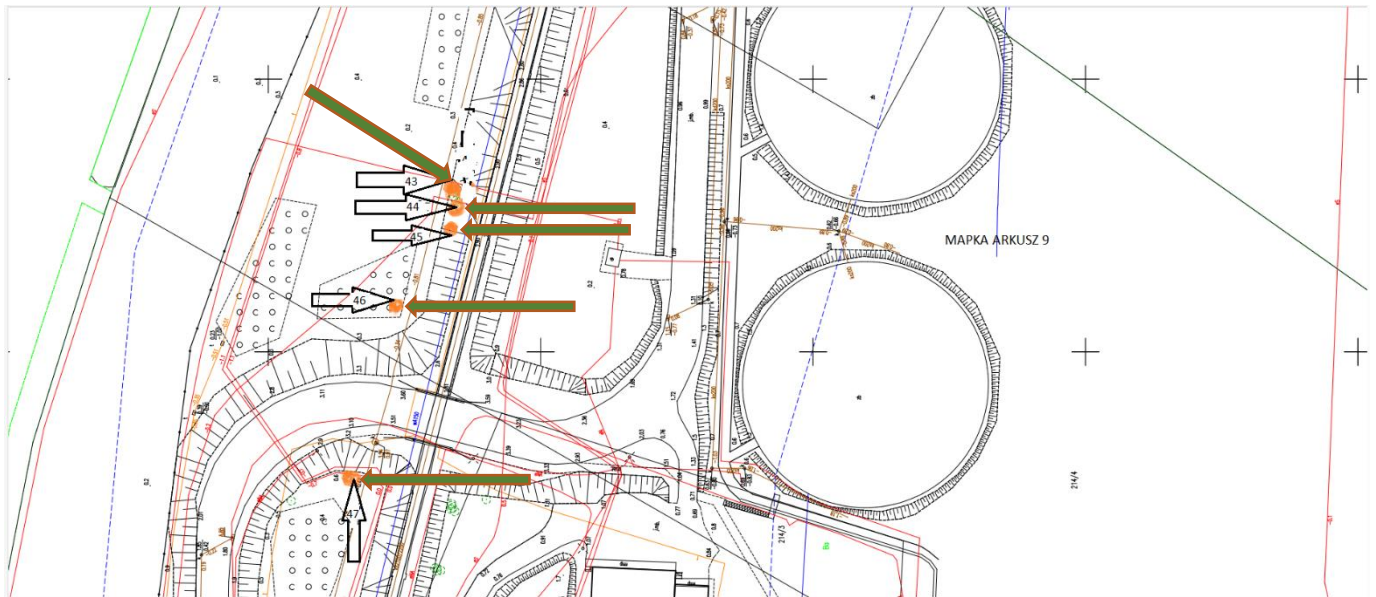
Arkusz 6



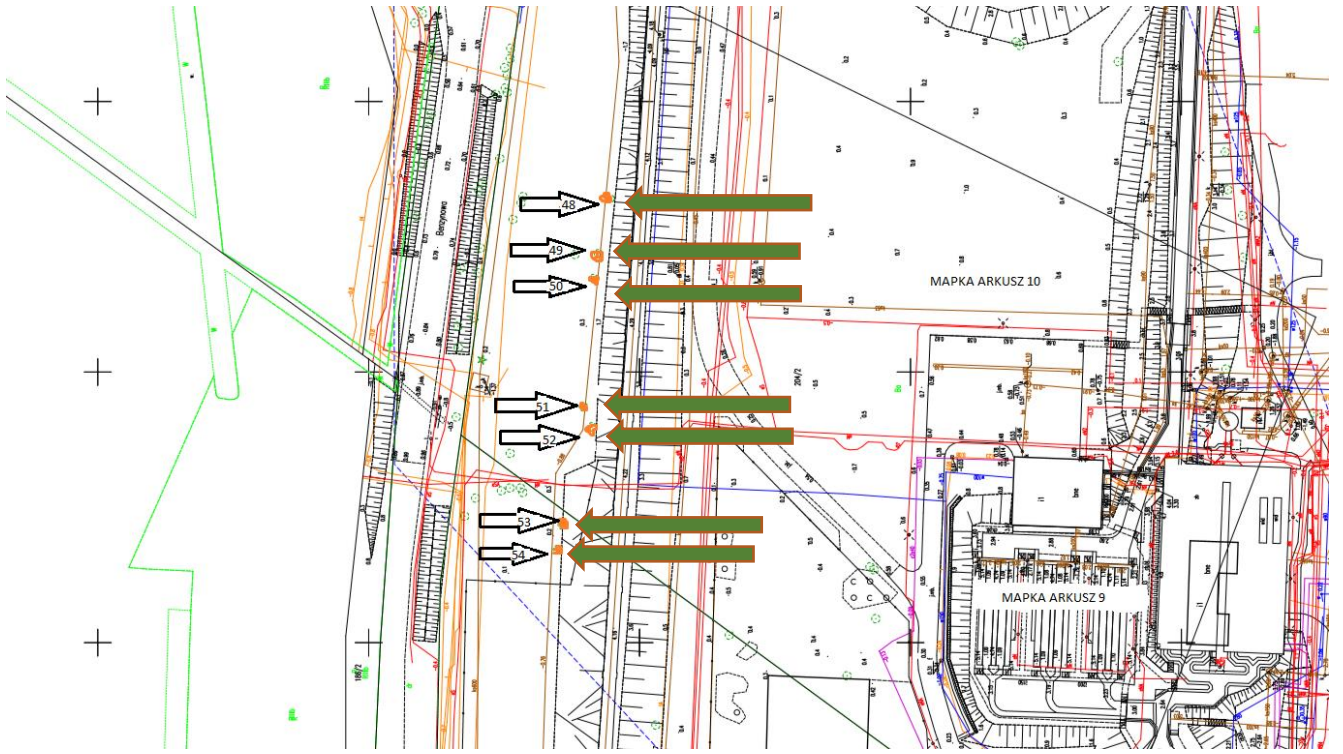
Arkusz 7



Arkusz 8



Arkusz 8



Arkusz 9

Załącznik 3. Zdjęcia drzew do usunięcia w rejonie PŚ Bogatka



Zdj. 1. Drzewo 1 (pnie A-H)



Zdj. 2. Drzewo 4



Zdj. 3. Drzewo 5 (pnie A-B)



Zdj. 4. Drzewo 6 (pnie A-C)



Zdj. 5. Drzewo 9



Zdj. 6. Drzewo 10 (pnie A-E)



Zdj. 7. Drzewo 11



Zdj. 8. Drzewo 12 (pnie A-G)



Zdj. 9. Drzewo 13 (pnie A-C)



Zdj. 10. Drzewo 14



Zdj. 11. Drzewo 15



Zdj. 12. Drzewo 16



Zdj. 13. Drzewo 17 (pnie A-C)



Zdj. 14. Drzewo 18 (pnie A-D)



Zdj. 15. Drzewo 19 (pnie A-D)



Zdj. 16. Drzewo 20 (pnie A-B)



Zdj. 17. Drzewo 21 (pnie A-B)



Zdj. 18. Drzewo 22 (pnie A-C)



Zdj. 19. Drzewo 23



Zdj. 20. Drzewo 24



Zdj. 21. Drzewo 25



Zdj. 22. Drzewo 26 (pnie A-F)



Zdj. 23. Drzewo 27 (pnie A-V)



Zdj. 24. Drzewo 28 (pnie A-C)



Zdj. 25. Drzewo 29 (pnie A-E)



Zdj. 26. Drzewo 30



Zdj. 27. Drzewo 31 (pnie A-D)



Zdj. 28. Drzewo 32 (pnie A-H)



Zdj. 29. Drzewo 33 (pnie A-C)



Zdj. 30. Drzewo 34 (pnie A-G)



Zdj. 31. Drzewo 35 (pnie A-C)



Zdj. 32. Drzewo 36



Zdj. 33. Drzewo 37



Zdj. 34. Drzewo 38 (pnie A-B)



Zdj. 35. Drzewo 39 (pnie A-D)



Zdj. 36. Drzewo 40 (pnie A-D)



Zdj. 37. Drzewo 41



Zdj. 38. Drzewo 42 (pnie A-G)



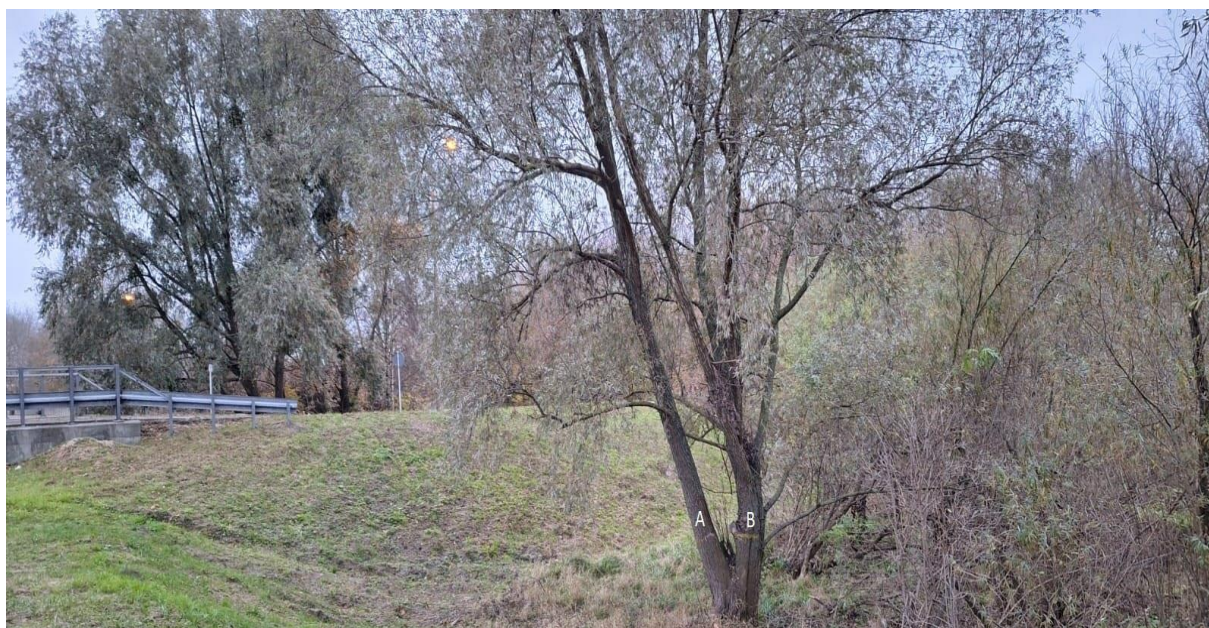
Zdj. 39. Drzewo 43 (pnie A-B)



Zdj. 40. Drzewo 44 (pnie A-D)



Zdj. 41. Drzewo 45 (pnie A-F)



Zdj. 42. Drzewo 46 (pnie A-B)



Zdj. 43. Drzewo 47 (pnie A-B)



Zdj. 44. Drzewo 48



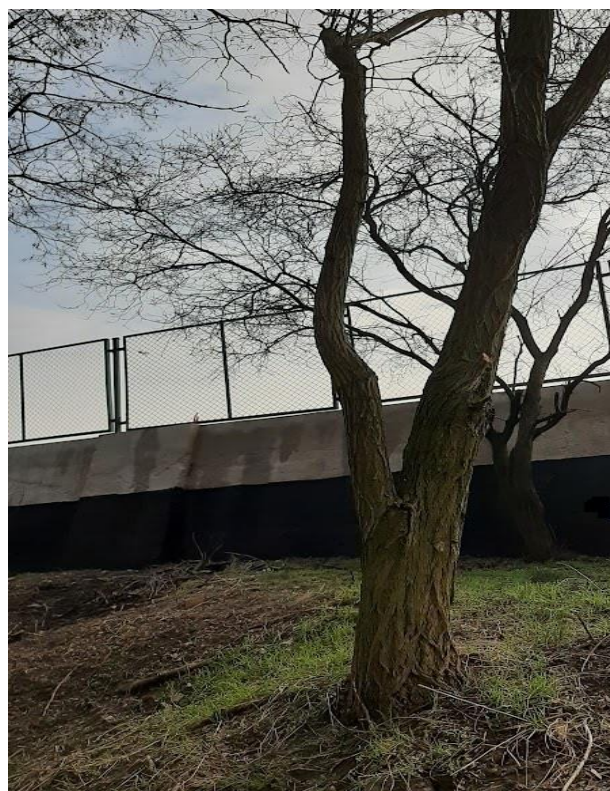
Zdj. 45. Drzewo 49



Zdj. 46. Drzewo 50 (pnie A-C)



Zdj. 47. Drzewo 51



Zdj. 48. Drzewo 52 (pnie A-B)



Zdj. 49. Drzewo 53 (pnie A-E)



Zdj. 50. Drzewo 54 (pnie A-B)